

# Sanoasa Wellness-Multicenter

Technische Dokumentation



# Sanoasa Wellness-Multicenter

Alle Modelle im Überblick



Sanoasa *Libertà*



Sanoasa *Esotica*



Sanoasa *Agola*



Sanoasa *Porta*

# Inhalt

## 1. Allgemeines

- 4 • Ausstattungsübersicht Kabinen
- 5 • Voraussetzungen bauseits
- 5 • Allgemeine technische Daten
- 6 • Dampfgenerator-Steuerung

## 2. Sanoasa Libertà

- 8 • Installationsplan
- 9 • Technische Daten

## 3. Sanoasa Esotica

- 10 • Installationsplan
- 11 • Technische Daten

## 4. Sanoasa Agola

- 12 • Installationsplan
- 13 • Technische Daten

## 5. Sanoasa Porta

- 14 • Installationsplan
- 15 • Technische Daten

## 6. Aufbau und Montage

- 16 • Aufbauanleitung
- 18 • Montage der Glasscheibe
- 19 • Montage der Glastür

# Sanoasa Wellness-Multicenter

## Ausstattungsübersicht



	Sanoasa Libertà	Sanoasa Esotica	Sanoasa Agola	Sanoasa Porta
<b>Fundo</b>				
- Platte	•	•	•	•
- Ablauf	•	•	•	•
<b>Wandelemente</b>				
- Dampftechnik	•	•	•	•
- Duschtechnik	•	•	•	•
<b>Massagedüsen</b>				
- 4 Stück	•	•	•	•
- 6 Stück	optional	optional	optional	optional
<b>Armaturen</b>				
- hansgrohe Armaturen-Set	•	•	•	•
<b>Sitze</b>				
- 2 Bänke Teakholz	•	–	–	–
- 1 Bank	–	•	–	–
- 1 Bank halbrund	–	–	–	•
- 2 Sitzhocker	–	–	•	–
<b>Glasmodule</b>				
- Tür 1,0 m	•	•	–	•
- Wand 1,0 m	2 Stück	–	–	•
- Wand 0,6 m	–	•	–	–
- Tür 5-Eck	–	–	•	–
<b>Beleuchtung</b>				
- Halogenstrahler 2 Stück	•	•	•	•
- LED-Strahler 2 Stück	–	–	optional	–
- LED-Strahler 4 Stück	optional	optional	–	optional
- Glasfaserkabel	optional	optional	optional	optional
<b>Musik</b>				
- Lautsprecher 2 Stück	•	–	–	•
- Lautsprecher 1 Stück	–	•	•	–

# Voraussetzungen bauseits

## Hinweise

- Die wedi Sanoasa Multicenter sind steckerfertige Dampfduschen (Nummer 7-10) für den Einsatz im Privatbereich. Sie sind nicht für den Einsatz in gewerblichen Anlagen geeignet.
- Die gesamte Verdampfertechnik, Lichttechnik und auch Duschtechnik ist werkseitig vorgefertigt und integriert.
- Die vorbereiteten Verrohrungen für Dusch- und Dampfpaneel werden bauseits an die Kalt- und Warmwasserzuleitungen angeschlossen.
- Die Stromversorgung wird zentral in die Verteilerdosen gelegt. Die im Dach befindliche Lichttechnik wird mittels Steckverbindern in die vorgefertigten Trafos eingesteckt.

## Technische Voraussetzungen

### Wasseranschluss

- Warm-/Kaltwasseranschluss
- Zulauf: 3/4 Zoll Innengewinde
- Mindestdruck: 3 bar

### E-Anschluss

- Zuleitung 400 - 415 V 3/N/PE 6,6 kW 3X 16 A
- Zuleitung 230 V 1/N/PE 10 A

# Allgemeine technische Daten

## Bodenablauf

- Ablaufleistung nach DIN EN 1253 0,8 l/Sek.

## Verdampfer

- Dampfgenerator Typ Steam 6 VB
- 6,6 KW, 400 V 3 x 16 A  
(optionale 230 V Anschlussmöglichkeit)
- nur für den privaten Einsatz  
(kein gewerblicher Einsatz)

## Kontrollgerät

- manuelles Ein-/Ausschalten
- Einstellung der Badetemperatur
- Einstellung für automatisches Einschalten (Vorwahlzeit)
- Codesperre zum Schutz aller Einstellungen
- Schalter für Beleuchtung

## Elektroinstallation

- Die elektronische Verdrahtung der Verdampfertechnik, Lichttechnik ist werkseitig komplett vorinstalliert.
- Bauseits muss durch die Elektrofachkraft die auf Seite 5 genannte Leistung an die zwei zentralen Verteilerdosen angeschlossen werden.
- Die Spannungsversorgung der Einspeiseleitung soll nicht unterbrochen werden. Deshalb sind Schalter oder dergleichen an der Speisungsleitung zu vermeiden.

## Wasserinstallation

- In der Technikbox müssen vor dem Aufbau der wedi Sanoasa Multicenter Dampfdusche die Warm- und Kaltwasser-Leitungen verlegt werden (siehe Installationsplan Warm- und Kaltwasser).
- Vor dem Anschließen der wasserführenden Leitungen sind diese zu spülen. Spülen verhindert das Eindringen von Spänen und anderen Verunreinigungen in das System des Dampfgenerators.
- Das gesamte wasserführende System ist vor Verfließen und vor Inbetriebnahme einer Druckprobe zu unterziehen.
- Die Installation muss durch eine Sanitärfachkraft ausgeführt werden.

## Dampfgenerator

- Der eingebaute Dampfgenerator ist mit einem Wasserbehälter aus Edelstahl sowie säure- und rostbeständigen Rohrelementen ausgestattet.
- 1 Stunde nach Abstellen des Dampfgenerators erfolgt eine automatische Entleerung des Dampfgenerators (automatische viermalige Spülung).

### ! Wichtiger Hinweis:

An der Dampfaustrittsdüse tritt heißer Dampf aus. Der Dampf ist über 100°C heiß. Niemals Kleinkinder alleine in der Kabine zurücklassen. Während des Betriebes des Dampfgenerators nicht in oder vor den Dampfaustritt greifen.

- Der Dampfgenerator ist ausgestattet mit einer elektronischen Regelung des Wasserfüllstands, elektronischer Niveauschutz, kaltabstoßende selbstreinigende Elektroden, eingebautes Sicherheitsventil, eingebauter Temperaturschutz, eingebauter Schmutzfilter, spritzwassergeschützte Ausführung).

### Temperaturschutz

- Der Dampfgenerator ist mit eingebautem Temperaturschutz versehen und stellt sich bei einer Temperatur im Wassertank von 107 °C ab.

- ! Dampfgenerator funktioniert nicht mit Osmoseanlagen.

## Hauptschalter

- Unter dem Dampfgerät befindet sich ein Hauptschalter. Der eingebaute Hauptschalter soll nur dann verwendet werden, wenn die Anlage über längere Zeit abgeschaltet bleiben soll. Die automatische Entleerungsfunktion stoppt bei jeglicher Art von Stromausfall. Diese Automatik reduziert die Ablagerung von Kalk und Verunreinigungen im Wasserbehälter wesentlich. Um die Funktion der automatischen Entleerung und Spülung zu gewährleisten, darf ein evtl. zwischen Sicherungszentrale und Dampfgenerator befindlicher Schalter frühestens 80 Minuten nach Auslösen des Zeitschalters am Steuerpult ausgeschaltet werden.

## Entkalken des Dampfgenerators

- Entkalken ist regelmäßig laut der unten befindlichen Tabelle vorzunehmen. Hierbei werden Kalkablagerungen von den Wänden des Behälters und den Heizelementen entfernt. Regelmäßiges Entkalken verlängert die Lebensdauer des Dampfgenerators.
- In Gebieten mit kalkhaltigem Wasser, d. h. über 5°deutscher Härte, empfiehlt sich die Installation einer Enthärtungsanlage.

## Vorgehensweise beim Entkalken

1. Verschlussmutter des Entkalkerrohres oben lösen.
2. Dampfgenerator starten und laufen lassen, bis das Wasser im Behälter kocht.
3. Dampfgenerator abstellen und ca. 5 Minuten warten.
4. Mit Hilfe eines Trichters das Entkalkungsmittel über die Kupferzuleitung in den Behälter einfüllen. Gegebenenfalls ca. 100 ml Wasser nachspülen.
5. Verschlussmutter auf die Kupferzuleitung aufschrauben und anziehen. Entkalkungsmittel wirken lassen.
6. Nach ca. 1 Stunde erfolgt automatisches Entleeren und Spülen des Behälters und der Dampfgenerator kann wieder in Betrieb genommen werden.

## Maximale Betriebsdauer vor dem Entkalken

- Wie aus folgender Tabelle hervorgeht, hängt der Bedarf an manuellem Entkalken von der Wasserqualität und der Betriebsdauer ab (Zeitangaben in Stunden):

Enthärtet	0,01 – 01° dH	1100 Betriebs Stunden
Weich	1,00 – 03° dH	300 Betriebs Stunden
Mittel	3,00 – 10° dH	150 Betriebs Stunden
Hart	ab 10° dH	50 Betriebs Stunden

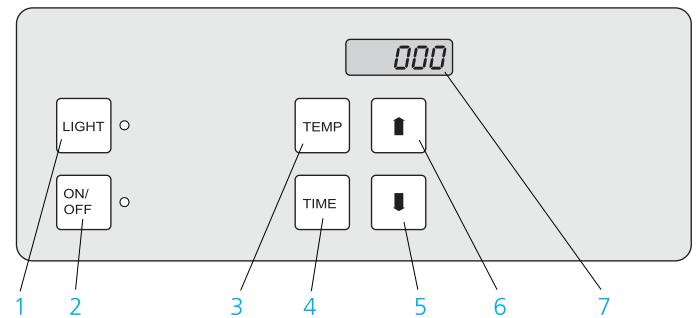
(Generator-Leistung: VB 6,6 kW)  
Sulfaminsäure Entkalkungsmittel: 50 ml, Solvent Entkalkungsmittel: 1 Packung (80 g)

- Bei seltener Benutzung des Dampfbades wird empfohlen, pauschal mindestens alle drei bis vier Monate zu entkalken!

# Dampfgenerator-Steuerung

## Steuereinheit

- 1 LIGHT Beleuchtung (ohne Funktion)
- 2 ON/ OFF Ein-/Ausschalter des Dampfgenerators
- 3 TEMP Temperatureinstellung
- 4 TIME Zeiteinstellung
- 5 DOWN Reduzierung Temperatur/Zeit
- 6 UP Erhöhung Temperatur/Zeit
- 7 Display Anzeige



Die Steuereinheit dient zur Bedienung des Dampfgenerators. An der Steuereinheit sind folgende Einstellungsmöglichkeiten vorhanden:

- Manuelles Ein-/ Ausschalten
- Einstellung der Badetemperatur
- Einstellung für automatisches Einschalten (Vorwahlzeit)
- Codesperre zum Schutz aller Einstellungen
- Taster für Beleuchtung

## Inbetriebnahme des Dampfgenerators

1. ON drücken (2) – um einzuschalten (Leuchtdiode direkt neben dem Taster leuchtet). Der Dampfgenerator beginnt mit der Dampfproduktion. Vergessen Sie manuell abzuschalten, schaltet die Automatik den Dampfgenerator nach 3 Stunden automatisch aus. Das Licht schaltet sich automatisch ein.

## Ausstellen des Dampfgenerators

1. OFF drücken (2) – um auszuschalten (Leuchtdiode neben dem Taster erlischt). Der Dampfgenerator stoppt die Dampfproduktion.

## Beleuchtung anstellen

1. Light drücken (1) – um das Licht einzuschalten (Leuchtdiode direkt neben dem Taster leuchtet). Durch nochmaliges drücken des Tasters (1) erlischt das Licht. (Leuchtdiode direkt neben dem Taster erlischt. Das Halogenlicht schaltet sich mit der Inbetriebnahme des Verdampfers automatisch ein.)

## Einstellen der Badetemperatur

1. TEMP drücken (3) – die Soll-Badetemperatur wird angezeigt.
2. Wird eine andere Temperatur gewünscht, mit Up/Down (5/6) die Temperatur verändern. Nach ca. 20 Sekunden wird wieder die Raumtemperatur im Dampfbad angezeigt.

### Einstellung für automatisches Einschalten (Vorwahlzeit)

Der Verdampfer ist nicht in Betrieb.

1. TIME drücken (4) (Stundenzahl blinkt)
2. Vorwahlzeit in Stunden einstellen mit UP/Down (5/6).
3. TIME drücken (4) (Minutenzahl blinkt)
4. Vorwahlzeit in Minuten einstellen mit UP/Down (5/6).  
(Wichtig: die Stunden oder Minutenzahl muss blinken, bevor ON (2) gedrückt wird.)
5. ON drücken (2)– die Einschaltzeit ist aktiviert  
(Die rote Leuchtdiode blinkt, bis sich die Anlage zum eingestellten Zeitpunkt automatisch einschaltet).  
Das Ausschalten erfolgt durch betätigen der ON/OFF Taste (2) oder automatisch nach 3 Stunden.

### Codesperre

(Verhindert die Änderung der Temperatur.)

1. Zuerst die gewünschte Temperatur (wie oben erwähnt) einstellen.
2. Danach mindestens 20 Sekunden warten. Die Taste DOWN (5) gedrückt halten und zugleich auf TEMP (3) drücken. Die Codesperre, die eine Änderung der Temperatureinstellung verhindert, ist nun aktiviert. Durch gleichzeitiges drücken der Taste DOWN (5) und OFF (2), heben Sie die Sperre wieder auf.

### LED Leuchten anstellen

Die LED Leuchten werden über den eingebauten Wippschalter der sich im Technikraum befindet ein- und ausgeschaltet.

- kurzer Tastendruck: Ein-Ausschalten (letzte Farbstellung wird weitergeführt)
- 2 x kurzer Tastendruck: Einstellung alle 3 Farben auf 100 %
- verlängerter Tastendruck: Die Farben wechseln, nun kann Farbe ausgewählt werden, die Farbe bleibt dann bestehen
- Tastendruck über 20 Sek: automatischer Farbdurchlauf

### Glasfaser-Leuchten anstellen

Die Glasfaser-Leuchten werden über den eingebauten Kippschalter der sich im Technikraum befindet ein- und ausgeschaltet.

Der Farbverlauf wechselt eigenständig.

## Prüfung und Fehlersuche



### Wichtiger Hinweis:

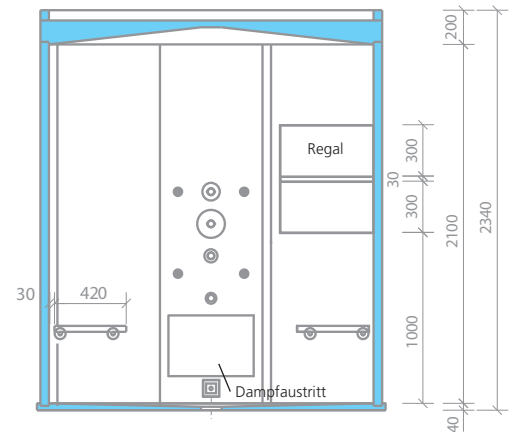
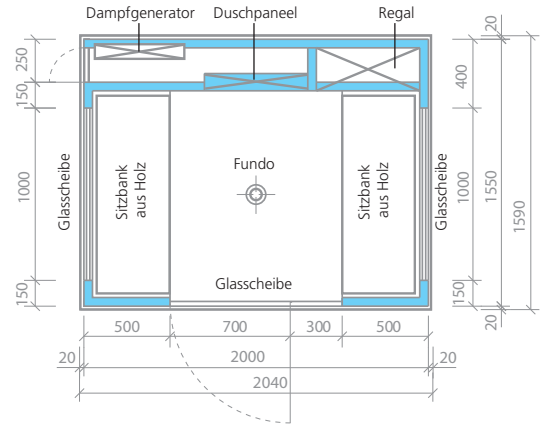
Vergewissern Sie sich vor einem Eingriff in das Gerät, dass es spannungsfrei geschaltet ist.

### Bei Betriebsstörung zuerst prüfen,

- dass der Schmutzfilter sauber ist. Der Filter sitzt im Leitungswasseranschluss. Beim Reinigen Rohranschlüsse lösen, Schmutzfilter entnehmen und von Kalk und Schmutzpartikeln reinigen.
- dass der Hahn der Wasserleitung zum Dampfgenerator nicht geschlossen ist.
- dass alle Sicherungen in der Sicherungszentrale funktionieren.
- dass das Steuergerät richtig eingestellt ist.
- dass der eingebaute Temperaturschutz nicht ausgelöst hat.

Bei weiteren Fragen und Anregungen steht Ihnen unsere Anwendungstechnik unter der Telefonnummer 02572/156-0 gerne zur Verfügung.

# Sanoasa *Libertà*



## Installationsplan:

### 1. Elektroanschluss

Zuleitung Dampfgenerator	400-415V	3/N/PE	6,6KW	3x16A
Alternativ (3x6mm <sup>2</sup> )	230V	1/n/PE	6,6KW	32A
Zuleitung Lichttechnik	230V	1/N/PE		10A

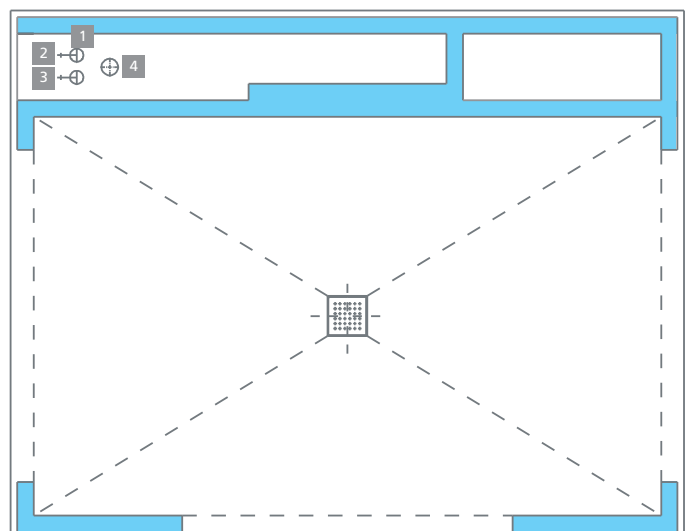
### 2. Warmwasseranschluss

3/4 Zoll Außengewinde, Fließdruck mindestens 3bar

### 3. Kaltwasseranschluss

3/4 Zoll Außengewinde, Fließdruck mindestens 3bar

### 4. DN 50 Abfluss





### Hinweis:

Die gesamten Elektroanschlüsse und die Wasserversorgung sind im System bereits vormontiert und werden bauseits untereinander mit den Versorgungsleitungen verbunden.

## Technische Voraussetzungen

### Wasseranschluss

- Warm- / Kaltwasseranschluss
- Zulauf: 3/4 Zoll Innengewinde
- Mindestdruck: 3 bar

### E-Anschluss

- Zuleitung 400 – 415 V 3/N/PE 6,6 kW 3X 16 A
- Zuleitung 230 V 1/N/PE 10 A

## In der Grundausstattung sind enthalten:

### Wände

- Rechteckkabine im klaren Stil mit zwei fixen Glaselementen. Maße 1,0 m x 2,1 m (lichtes Öffnungsmaß).
- Die Wände sind aus der wedi Bauplatte, die vor Ort individuell verfliesen werden können.

### Boden

- wedi Fundo, bodengleiche Duschtasse mit integriertem und eingedichtetem Ablaufsystem. Ablauf waagrecht oder senkrecht. Die Bodenplatte kann vor Ort individuell gefliest werden.

### Dachelemente

- Rechteckiges Dampfbaddach, innen als Spitzdach ausgeformt. Werkseitig mit dampfbremsender Epoxydharzbeschichtung. Das Dampfbaddach ist in allen vierstelligen RAL-Farben lieferbar.

### Glaselement

- Glaselemente aus 8 mm Einscheibensicherheitsglas inkl. Profile. Profile aus Aluminium, hochglanzpoliert eloxiert.

### Türelement

- Türelement aus 8 mm Einscheibensicherheitsglas inkl. Profile. Profile aus Aluminium hochglanzpoliert und eloxiert. Bänder aus Messing und verchromt, Türknauf ebenfalls aus Messing und verchromt. Die Tür besteht aus einem 0,3 m fixem Glaselement und 0,7 m Glastür. Die Glastür wird mit Dichtungsprofilen eingedichtet.

### Bodenablauf

- Ablaufleistung nach DIN EN 1253 0,8 l/Sek.

### Dampfgenerator

- Typ Steam 6 VB, 6,6 KW, 400 V 3X 16 A
- nur für den privaten Bereich geeignet
- inkl. Dampfaustritt, Verrohrung und Elektroverdrahtung innerhalb des Systems

### Dampfgenerator Steuerung

Die Steuerung beinhaltet:

- manueller Ein-/ Ausschalter
- Einstellung der Badetemperatur
- Einstellung für automatisches Einschalten (Vorwahlzeit)
- Codesperre zum Schutz aller Einstellungen
- Schalter für Beleuchtung

### Duschpaneel für 4 Seitenbrausen

- Duschpaneel aus wedi Bauplatte mit integrierter I-Box/hansgrohe
- 2 Stück UP Absperrventile
- Verrohrung für den Anschluss von 4 Seitenbrausen
- Verrohrung für die Handbrause

### Armaturen

Komplettes Hansgrohe Armaturen-Set bestehend aus:

- 1 Stück Ecostat Thermostatbatterie UP
- 2 Stück Ecostat Absperrventile
- 1 Stück Axor Arco Brausenset
- 4 Stück Bodyvette Seitenbrausen

### Licht

- Halogenstrahler: 2 Stück dampfdichte Halogen Einbauleuchte 12 V 20 W, Leuchtmittel weiß

### Musik

- 2 Stück dampfdichte Lautsprecher, in allen vierstelligen RAL-Farben lieferbar
- Die Musikanlage ist bauseits zu stellen.

## Optionen für die individuelle Aufrüstung der Sanoasa Libertà Modell-Nr. 7

### Duschpaneel für 6 Seitenbrausen

Die Fertigmontagesets bestehen aus:

- 1 Stück Ecostat Thermostatbatterie UP
- 1 Stück Ecostat Trio Universal Absperr- und Umstellventil
- 1 Stück Ecostat Absperrventil
- 1 Stück Axor Arco Brausenset
- 6 Stück Bodyvette Seitenbrausen
- 1 Stück Schwallbrause Brauseauslass 95 mm

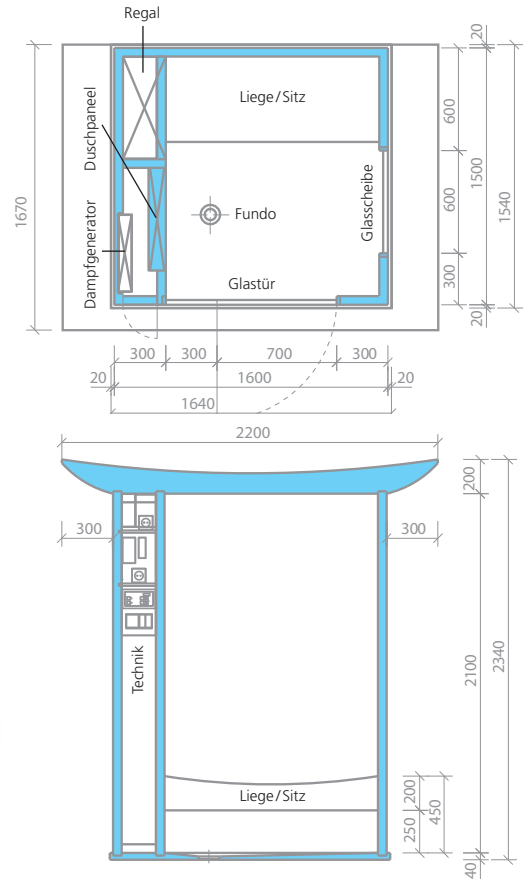
### Glasfaserkabel (optional zu bestellen)

- Glasfaserkabel (Sternenhimmel) bestehend aus 50 Lichtpunkten, Farbwechsel individuell einstellbar, werkseitig im Dach eingebaut.

### LED Lichttechnik (optional zu bestellen)

- LED Lichttechnik bestehend aus 4 LED Strahlern mit Farbwechsel. Intensität und Farbwechsel über Tastschalter individuell einstellbar.

# Sanoasa *Esotica*



## Installationsplan:

### 1. Elektroanschluss

Zuleitung Dampfgenerator	400-415V	3/N/PE	6,6KW	3x16A
Alternativ (3x6mm <sup>2</sup> )	230V	1/n/PE	6,6KW	32A
Zuleitung Lichttechnik	230V	1/N/PE		10A

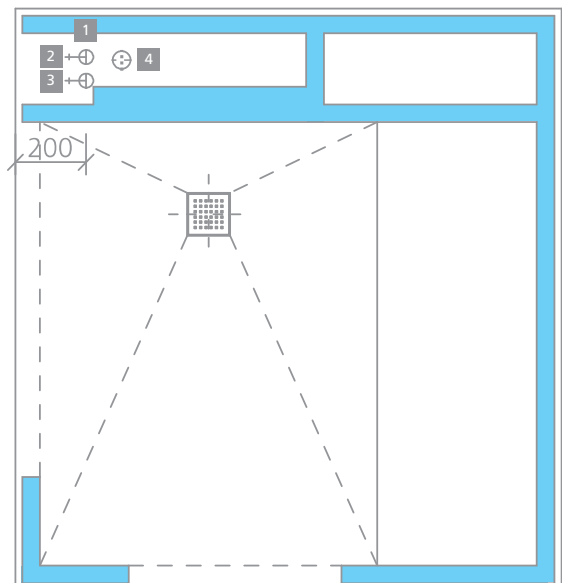
### 2. Warmwasseranschluss

3/4 Zoll Außengewinde, Fließdruck mindestens 3bar

### 3. Kaltwasseranschluss

3/4 Zoll Außengewinde, Fließdruck mindestens 3bar

### 4. DN 50 Abfluss





### Hinweis:

Die gesamten Elektroanschlüsse und die Wasserversorgung sind im System bereits vormontiert und werden bauseits untereinander mit den Versorgungsleitungen verbunden.

## Technische Voraussetzungen

### Wasseranschluss

- Warm- / Kaltwasseranschluss
- Zulauf: 3/4 Zoll Innengewinde
- Mindestdruck: 3 bar

### E-Anschluss

- Zuleitung 400 – 415 V 3/N/PE 6,6 kW 3X 16 A
- Zuleitung 230 V 1/N/PE 10 A

## In der Grundausstattung sind enthalten:

### Wände

- Rechteck Kabine im asiatischen Stil mit einem Glaselementen in der Seitenwand. Maße 0,6 m x 2,1 m (lichtes Öffnungsmaß).
- Die Wände sind aus der wedi Bauplatte, die vor Ort individuell gefliest werden können.

### Boden

- wedi Fundo; bodengleiche Duschtasse mit integriertem und eingedichteten Ablaufsystem. Ablauf waagrecht oder senkrecht. Die Bodenplatte kann vor Ort individuell gefliest werden.

### Dachelemente

- Rechteckiges Dampfbaddach im asiatischen Stil. Werkseitig mit dampfbremsender Epoxydharzbeschichtung. Das Dampfbaddach ist in allen vierstelligen RAL-Farben lieferbar.

### Glaselement

- Glaselemente aus 8 mm Einscheibensicherheitsglas inkl. Profile. Profile aus Aluminium hochglanzpoliert eloxiert.

### Türelement

- Türelement aus 8 mm Einscheibensicherheitsglas inkl. Profile. Profile aus Aluminium hochglanzpoliert eloxiert. Bänder aus Messing verchromt, Türknauf Messing verchromt. Tür besteht aus einem 0,3 m fixem Glaselement und 0,7 m Glastür. Glastür wird mit Dichtungsprofilen eingedichtet.

### Bodenablauf

- Ablaufleistung nach DIN EN 1253 0,8 l/Sek.

### Dampfgenerator

- Typ Steam 6 VB, 6,6 KW, 400 V 3 X 16 A,
- nur für den privaten Bereich geeignet,
- inkl. Dampfaustritt, Verrohrung und Elektroverdrahtung innerhalb des Systems.

### Dampfgenerator Steuerung

Die Steuerung beinhaltet:

- manueller Ein-/ Ausschalter
- Einstellung der Badetemperatur
- Einstellung für automatisches Einschalten (Vorwahlzeit)
- Codesperre zum Schutz aller Einstellungen
- Schalter für Beleuchtung

### Duschpaneel für 4 Seitenbrausen

- Duschpaneel aus wedi Bauplatte mit integrierter I-Box/hansgrohe
- 2 Stück UP Absperrventile
- Verrohrung für den Anschluss von 4 Seitenbrausen
- Verrohrung für Handbrause

### Armaturen

Komplettes Hansgrohe Armaturen-Set bestehend aus:

- 1 Stück Ecostat Thermostatbatterie UP
- 2 Stück Ecostat Absperrventile
- 1 Stück Axor Arco Brausenset
- 4 Stück Bodyvette Seitenbrausen

### Licht

- Halogenstrahler: 2 Stück dampfdichte Halogen Einbauleuchte 12 V 20 W, Leuchtmittel weiß

### Musik

- 1 Stück dampfdichte Lautsprecher, in allen vierstelligen RAL-Farben lieferbar.
- Die Musikanlage ist bauseits zu stellen

## Optionen für die individuelle Aufrüstung der Sanoasa Esotica Modell-Nr. 8

### Duschpaneel für 6 Seitenbrausen

Die Fertigmontagesets bestehen aus:

- 1 Stück Ecostat Thermostatbatterie UP
- 1 Stück Ecostat Trio Universal Absperr- und Umstellventil
- 1 Stück Ecostat Absperrventil
- 1 Stück Axor Arco Brausenset
- 6 Stück Bodyvette Seitenbrausen
- 1 Stück Schwallbrause Brauseauslass 95 mm

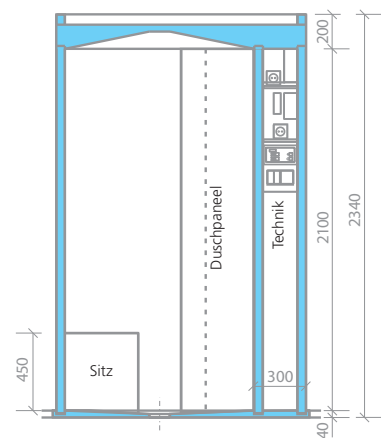
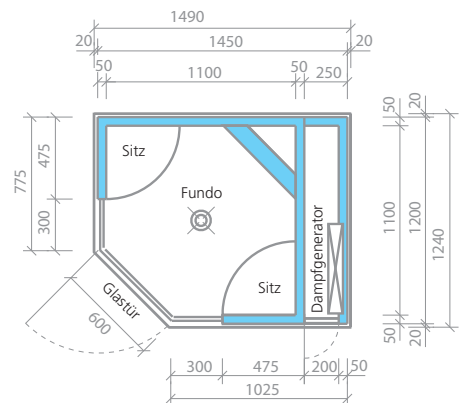
### Glasfaserkabel (optional zu bestellen)

- Glasfaserkabel (Sternenhimmel) bestehend aus 50 Lichtpunkten, Farbwechsel individuell einstellbar, werkseitig im Dach eingebaut.

### LED Lichttechnik (optional zu bestellen)

- LED Lichttechnik bestehend aus 4 LED Strahlern mit Farbwechsel. Intensität und Farbwechsel über Tastschalter individuell einstellbar.

# Sanoasa *Agola*



## Installationsplan:

### 1. Elektroanschluss

Zuleitung Dampfgenerator	400-415V	3/N/PE	6,6KW	3x16A
Alternativ (3x6mm <sup>2</sup> )	230V	1/n/PE	6,6KW	32A
Zuleitung Lichttechnik	230V	1/N/PE		10A

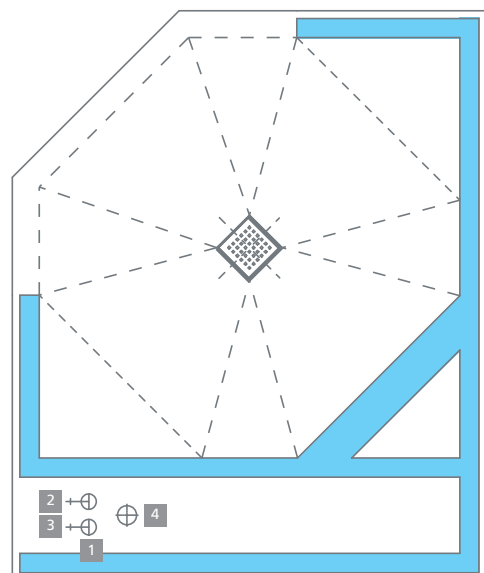
### 2. Warmwasseranschluss

3/4 Zoll Außengewinde, Fließdruck mindestens 3bar

### 3. Kaltwasseranschluss

3/4 Zoll Außengewinde, Fließdruck mindestens 3bar

### 4. DN 50 Abfluss





### Hinweis:

Die gesamten Elektroanschlüsse und die Wasserversorgung sind im System bereits vormontiert und werden bauseits untereinander mit den Versorgungsleitungen verbunden.

## Technische Voraussetzungen

### Wasseranschluss

- Warm- / Kaltwasseranschluss
- Zulauf: 3/4 Zoll Innengewinde
- Mindestdruck: 3 bar

### E-Anschluss

- Zuleitung 400 – 415 V 3/N/PE 6,6 kW 3X 16 A
- Zuleitung 230 V 1/N/PE 10 A

## In der Grundausstattung sind enthalten:

### Wände

- 5-Eck Kabine mit zwei fixen Glaselementen. Maße 0,3 m x 2,1 m
- Die Wände sind aus der wedi Bauplatte, die vor Ort individuell verfließt werden können.

### Boden

- wedi Fundo, bodengleiche Duschtasse mit integriertem und eingedichtetem Ablaufsystem. Ablauf waagrecht oder senkrecht. Die Bodenplatte kann vor Ort individuell geflößt werden.

### Dachelemente

- 5-Eck Dampfbaddach. Werkseitig mit dampfbremsender Epoxydharz- beschichtung. Das Dampfbaddach ist in allen vierstelligen RAL-Farben lieferbar.

### Türelement

- Türelement aus 8 mm Einscheibensicherheitsglas inkl. Profile. Profile aus Aluminium hochglanz poliert eloxiert. Bänder aus Messing verchromt, Türknauf Messing verchromt. Tür besteht aus 2 Stück 0,3 m fixem Glaselement und aus einer 0,6 m Glastür. Glastür wird mit Dichtungsprofilen eingedichtet.

### Bodenablauf

- Ablaufleistung nach DIN EN 1253 0,8 l/Sek.

### Dampfgenerator

- Typ Steam 6 VB, 6,6 KW, 400 V 3 X 16 A
- nur für den privaten Bereich
- inkl. Dampfaustritt, Verrohrung und Elektroverdrahtung innerhalb des Systems.

### Dampfgenerator Steuerung

Die Steuerung beinhaltet:

- manueller Ein-/ Ausschalter
- Einstellung der Badetemperatur
- Einstellung für automatisches Einschalten (Vorwahlzeit)
- Codesperre zum Schutz aller Einstellungen
- Schalter für Beleuchtung

### Duschpaneel für 4 Seitenbrausen

- Duschpaneel aus wedi Bauplatte mit integrierter I-Box/hansgrohe
- 2 Stück UP Absperrventile
- Verrohrung für den Anschluss von 4 Seitenbrausen
- Verrohrung für Handbrause.

### Armaturen

Komplettes Hansgrohe Armaturen-Set bestehend aus:

- 1 Stück Ecostat Thermostatbatterie UP
- 2 Stück Ecostat Absperrventile
- 1 Stück Axor Arco Brausenset
- 4 Stück Bodyvette Seitenbrausen

### Licht

- Halogenstrahler: 2 Stück dampfdichte Halogen Einbauleuchte 12 V 20 W, Leuchtmittel weiß

### Musik

- 1 Stück dampfdichte Lautsprecher, in allen vierstelligen RAL-Farben lieferbar.
- Die Musikanlage ist bauseits zu stellen

## Optionen für die individuelle Aufrüstung der Sanoasa Agola Modell-Nr. 9

### Duschpaneel für 6 Seitenbrausen

Die Fertigmontagesets bestehen aus:

- 1 Stück Ecostat Thermostatbatterie UP
- 1 Stück Ecostat Trio Universal Absperr- und Umstellventil
- 1 Stück Ecostat Absperrventil
- 1 Stück Axor Arco Brausenset
- 6 Stück Bodyvette Seitenbrausen
- 1 Stück Schwallbrause Brauseauslass 95 mm

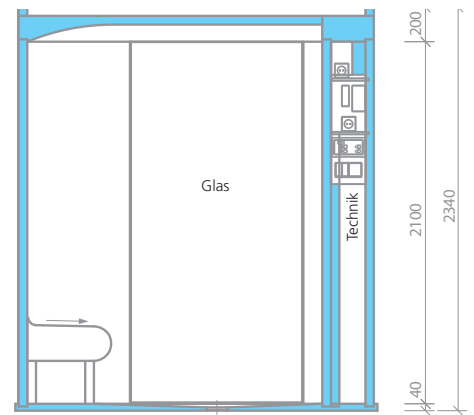
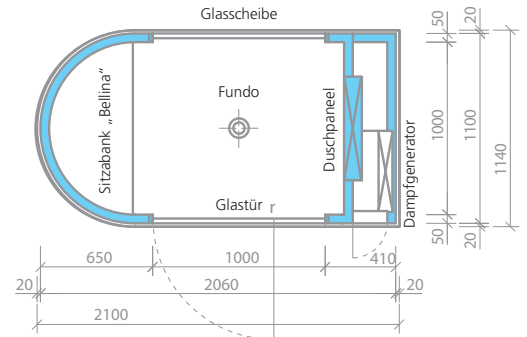
### Glasfaserkabel (optional zu bestellen)

- Glasfaserkabel (Sternenhimmel) bestehend aus 50 Lichtpunkten, Farbwechsel individuell einstellbar, werkseitig im Dach eingebaut.

### LED Lichttechnik (optional zu bestellen)

- LED Lichttechnik bestehend aus 2 LED Strahlern mit Farbwechsel. Intensität und Farbwechsel über Tastschalter individuell einstellbar.

# Sanoasa *Porta*



## Installationsplan:

### 1. Elektroanschluss

Zuleitung Dampfgenerator	400-415V	3/N/PE	6,6KW	3x16A
Alternativ (3x6mm <sup>2</sup> )	230V	1/n/PE	6,6KW	32A
Zuleitung Lichttechnik	230V	1/N/PE		10A

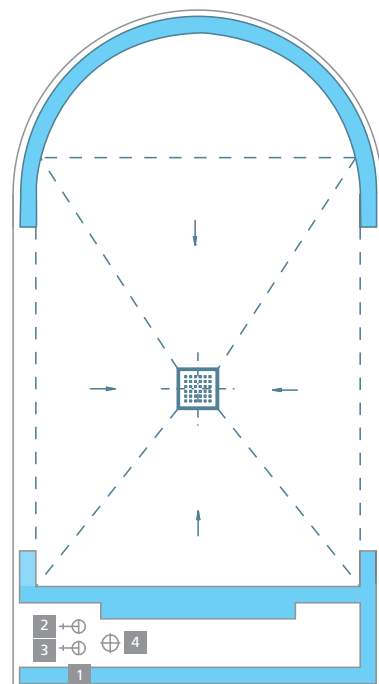
### 2. Warmwasseranschluss

3/4 Zoll Außengewinde, Fließdruck mindestens 3bar

### 3. Kaltwasseranschluss

3/4 Zoll Außengewinde, Fließdruck mindestens 3bar

### 4. DN 50 Abfluss





### Hinweis:

Die gesamten Elektroanschlüsse und die Wasserversorgung sind im System bereits vormontiert und werden bauseits untereinander mit den Versorgungsleitungen verbunden.

## Technische Voraussetzungen

### Wasseranschluss

- Warm- / Kaltwasseranschluss
- Zulauf: 3/4 Zoll Innengewinde
- Mindestdruck: 3 bar

### E-Anschluss

- Zuleitung 400 - 415 V 3/N/PE 6,6 kW 3X 16 A
- Zuleitung 230 V 1/N/PE 10 A

## In der Grundausstattung sind enthalten:

### Wände

- Rechteck-Kabine mit halbrundem Sitzbereich mit einem fixen Glaselement. Maße 1,0 m x 2,1 m (lichtes Öffnungsmaß).
- Die Wände sind aus der wedi Bauplatte, die vor Ort individuell verfliesen werden können.

### Boden

- wedi Fundo, bodengleiche Duschtasse mit integriertem, eingedichtetem Ablaufsystem. Ablauf waagrecht oder senkrecht. Die Bodenplatte kann vor Ort individuell gefliest werden.

### Dachelemente

- Rechteckiges Dampfbaddach mit halbrundem Abschluss. Werkseitig mit dampfbremsender Epoxydharz-Beschichtung. Das Dampfbaddach ist in allen vierstelligen RAL-Farben lieferbar.

### Glaselement

- Glaselement aus 8 mm Einscheibensicherheitsglas inkl. Profile. Profile aus Aluminium, hochglanz poliert eloxiert.

### Türelement

- Türelement aus 8 mm Einscheibensicherheitsglas inkl. Profile. Profile aus Aluminium hochglanzpoliert eloxiert. Bänder aus Messing verchromt, Türknauf Messing verchromt. Tür besteht aus einem 0,3 m fixem Glaselement und 0,7 m Glastür. Glastür wird mit Dichtungsprofilen eingedichtet.

### Bodenablauf

- Ablaufleistung nach DIN EN 1253 0,8 l/Sek.

### Dampfgenerator

- Typ Steam 6 VB, 6,6 KW, 400 V 3X 16 A
- nur für den privaten Bereich geeignet
- inkl. Dampfaustritt, Verrohrung und Elektroverdrahtung innerhalb des Systems

### Dampfgenerator Steuerung

Die Steuerung beinhaltet:

- manueller Ein-/ Ausschalter
- Einstellung der Badetemperatur
- Einstellung für automatisches Einschalten (Vorwahlzeit)
- Codesperre zum Schutz aller Einstellungen
- Schalter für Beleuchtung

### Duschpaneel für 4 Seitenbrausen

- Duschpaneel aus wedi Bauplatte mit integrierter I-Box/hansgrohe
- 2 Stück UP Absperrventile
- Verrohrung für den Anschluss von 4 Seitenbrausen
- Verrohrung für Handbrause.

### Armaturen

Komplettes Hansgrohe Armaturen-Set bestehend aus:

- 1 Stück Ecostat
- Thermostatbatterie UP
- 2 Stück Ecostat Absperrventile
- 1 Stück Axor Arco Brausenset
- 4 Stück Bodyvette Seitenbrausen

### Licht

- Halogenstrahler: 2 Stück dampfdichte Halogeneinbauleuchten 12 V 20 W, Leuchtmittel weiß

### Musik

- 2 Stück dampfdichte Lautsprecher, in allen vierstelligen RAL-Farben lieferbar.
- Die Musikanlage ist bauseits zu stellen

## Optionen für die individuelle Aufrüstung der Sanoasa Porta Modell-Nr. 10

### Duschpaneel für 6 Seitenbrausen

Die Fertigmontagesets bestehen aus:

- 1 Stück Ecostat Thermostatbatterie UP
- 1 Stück Ecostat Trio Universal Absperr- und Umstellventil
- 1 Stück Ecostat Absperrventil
- 1 Stück Axor Arco Brausenset
- 6 Stück Bodyvette Seitenbrausen
- 1 Stück Schwallbrause Brauseauslass 95 mm

### Glasfaserkabel (optional zu bestellen)

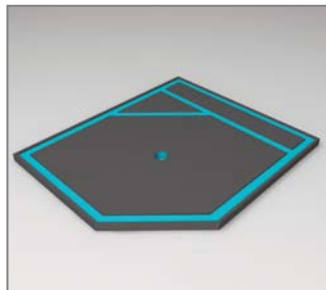
- Glasfaserkabel (Sternenhimmel) bestehend aus 50 Lichtpunkten, Farbwechsel individuell einstellbar, werkseitig im Dach eingebaut.

### LED Lichttechnik (optional zu bestellen)

- LED Lichttechnik bestehend aus 4 LED Strahlern, mit Farbwechsel. Intensität und Farbwechsel über Tastschalter individuell einstellbar.

# Aufbauanleitung (gilt für alle Modelle)

## Hinweis



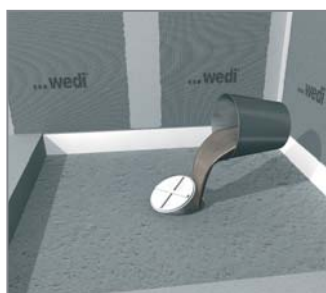
Vor dem Einbau der wedi Fundo Bodenplatte muss die Kalt und Warmwasser Zuleitung, sowie die Stromversorgung nach dem Installationsplan erstellt werden.

## Einbau des bodenbündigen Fundo-Elementes für den waagerechten Ablauf

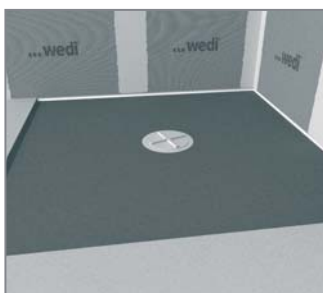


**1a** wedi nonstep Plan Trittschalldämmung (6 mm) sowie Randdämmstreifen verlegen. Weiche Trittschalldämmungen auf EPS-Basis sind für den trittschalldämmten Einbau mit wedi Fundo unterteil mit entsprechender Anschlussrohrlänge positionieren und an die vorhandene DN 50 Rohrleitung anschließen. Für bodengleichen Einbau notwendige Differenz OK Abflussflansch bis OK Aussparung Estrich: 40 mm.

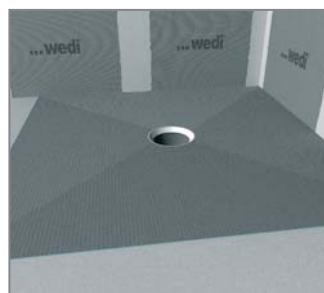
## Einbau des bodenbündigen Fundo-Elementes für den senkrechten Ablauf



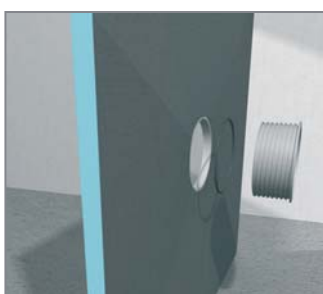
**1b** Beim senkrechten Ablauf, der durch einen Deckendurchbruch geführt wird, muss der dabei entstehende Hohlraum mit verschlossenen werden. Kernbohrung von 16 cm für Einbau wedi Fundo Ablauf ausreichend. Für bodengleichen Einbau des Fundo Elements notwendige Differenz OK Abflussflansch bis OK Aussparung Estrich: 40 mm. Weiterer Aufbau analog Einbau für den waagerechten Ablauf (ab Bild 2). Brandschutzlösung für Fundo Einbau senkrecht in F-90- und F-120 Decken: mit zugelassenem Dallmer Rohbauelement 2. (Informationen bei Dallmer Sanitärtechnik, Tel.: 02932/96160)



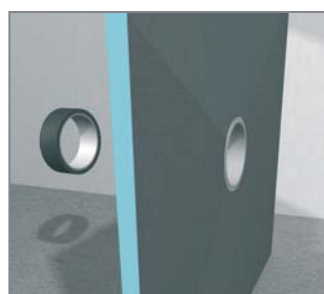
**2** Ablaufunterteil mit Bauschutzdeckel schließen. Vollflächiges Verfüllen der Aussparung mit zementgebundener Ausgleichsschüttung oder erdfeuchtem Estrich, ordentlich verdichten und auf entsprechende Höhe glatt abziehen.



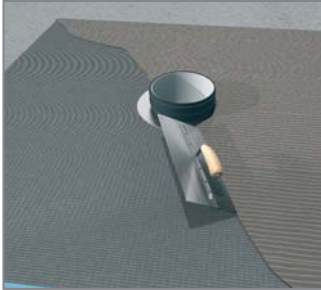
**3** Bauschutzdeckel entfernen und Ablauflage durch loses Auflegen des wedi Fundo Elementes kontrollieren. Ggf. Ablauflage in frischer Ausgleichsschüttung anpassen.



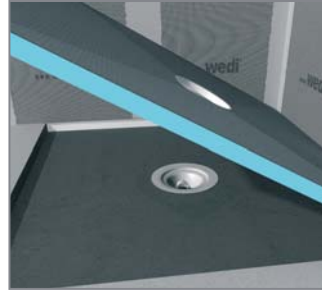
**4** Montage Ablaufoberteil an Fundo Element. O-Ring in die Rille des Kunststoffrahmens von oben einlegen. Schraubventil von oben in die Öffnung des Elementes einsetzen und dabei auf den korrekten Sitz des O-Rings achten.



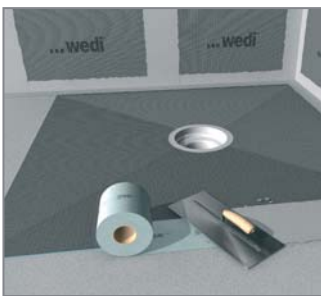
**5** Dichteinsatz von unten mit der dicken Gummiseite zur Metallplatte hin mit Schraubventil verschrauben. Die letzten Umdrehungen unter Zuhilfenahme des Bauschutzdeckels tätigen.



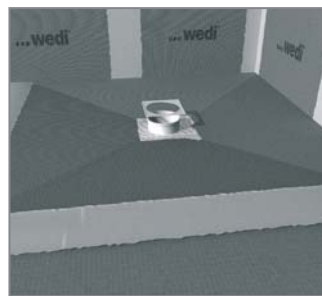
**6** Auf Rückseite des Elementes vollflächig Fliesenkleber mit einer Mittelbettkelle aufkäm-men.



**7** Bodenelement einlegen, der Dichteinsatz des Fundo Elementes muss passgenau in das Ab-laufgehäuse gedrückt werden. Auf eine waagerechte Lage und vollflächige Verklebung achten. Während der Aushärtung nach der Verlegung gleichmäßig be-schweren (z. B. Fliesenpakete).



**8** Für Feuchtigkeits-Beanspruchungsklassen A02 (mäßige Be-lastung), A2 (hohe Belastung). Sämtliche Übergänge mit wedi Dichtset (wedi Dichtband, Dicht-ecke, Dichtungsschlämme) ab-dichten.



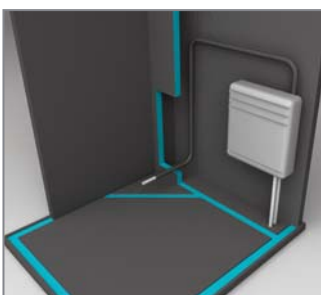
**9** Kunststoffrahmen zur Auf-nahme des Edelstahlrostes mit-tels Fliesenklebers auf Fundo Element aufkleben. Rahmen-höhe inklusive Edelstahlrost: 7 mm. Für größere Fliesen-stärken Aufstockelement pass-genau auf Fliesenstärke bringen und in Fundo Element einsetzen.



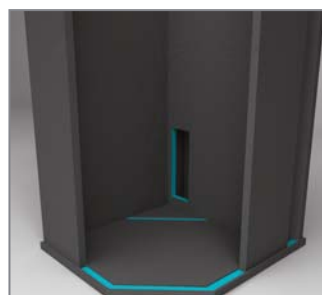
**10** Im Anschluss Kunststoffrah-men zur Aufnahme des Edel-stahlrostes in Aufstockelement setzen. Element verfliesen. Größer 100 mm Fliesenkanten-länge sind die Gefällekeile des Elementes im Fugenbild zu übernehmen. Duscheinsatz und Geruchsverschluss einsetzen.



**11** Edelstahlrost einsetzen. Eine Reinigung des Siphons ist jederzeit möglich.



**12** In die Nuten der Bodenplatte wird zuerst die Wand mit dem Verdampferpaneel mittels MS Polymerdichtstoff eingeklebt. Die Wasserzuleitungen, Verdampfer-entwässerung und Verdampfer-rohr werden entweder direkt dicht eingebaut, oder für den Installateur vorbereitet.



**13** Anschließend werden die weiteren Wände in die Nut der Bodenplatte und die Wände untereinander mittels Nut und Feder verklebt.



**14** Das Duschpaneel wird in die Nut der Bodenplatte und mit den bereits stehenden Wand-platten verklebt. Wasseran-schlüsse, Verdampferrohr und Verdampferentwässerungen müssen vor dem Fliesen vom Installateur angeschlossen und abgedrückt werden.



**15** Die Kabine wird vor dem Aus-härten des Dichtstoffes in Waage gebracht. Die lichten Masse der Glaselemente sind unbedingt ein-zuhalten, da spätere Änderungen hohen Aufwand erfordern. Die gesamte Kabine kann nun ge-fliesen und verfugt werden. Dann die Glaselemente einbauen.

# Montage der Glasscheibe

## (Glaselemente 1,0 und 0,60 m)

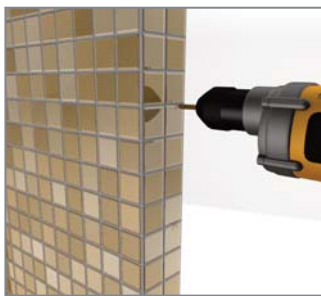
### Grundsätzliches

Die fixen Glaselemente sollten so montiert werden, dass die Glasscheiben von außen eingesetzt werden können. Das verwendete Glas ist 8 mm Einscheiben-Sicherheitsglas

An die geflieste und gefugte Innenlaibung der Kabine wird das Montage L-Profil so angehalten, dass die Glasscheibe bündig am Wand- und Deckenprofil langeschoben werden kann, so dass die Bohrlöcher auf die Keramik aufgezeichnet werden können.



1 Dieser Vorgang wird auf beiden Seiten der Fensterfront durchgeführt. Sollte das Montage L-Profil aufgrund sehr starker Bodenfliesen zu lang sein, muss dieses bauseits gekürzt werden.



2 Die Keramik wird an den angezeichneten Bohrlöchern durchbohrt. Hinter der Keramik befindet sich ein Metallprofil, welches nicht durchbohrt werden darf. Nur die Keramik wird durchbohrt.



3 Achtung: Die selbst schneidenden Gewindeschrauben können nur Metall durchschneiden, keine Keramik. Die selbst schneidenden Gewindeschrauben nicht überdrehen. Achtung: Dieser Vorgang wird auf beiden Seiten der Fensterfront durchgeführt.



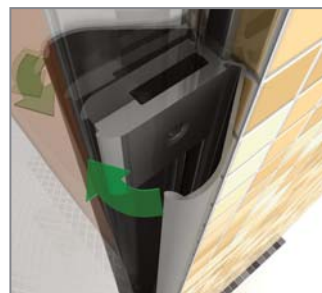
4 Die Glasscheibe wird im ersten Schritt in die vorhandene Dachnut eingeschoben und an das Montage L-Profil geschoben. Im Bodenbereich werden die beiliegenden Glas Abstandhalter auf den Fliesenbelag aufgelegt und die Glasscheibe wird herunter gelassen.



5 Die Glasscheibe wird anschließend mit den beiliegenden Fixierungswangen an dem Montage L-Profil verschraubt.



6 Je Profil müssen 5 Fixierungswangen montiert werden.



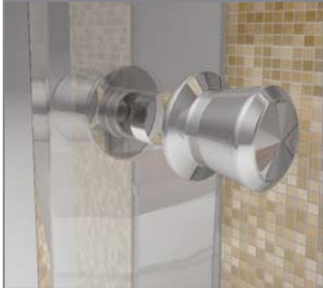
7 Das Abdeckprofil wird auf die Fixierungswangen geklippt. Sollte das Abdeckprofil aufgrund sehr starker Bodenfliesen zu lang sein, muss dieses bauseits gekürzt werden.



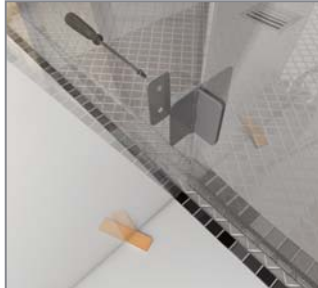
8 Das eingebaute Glaselement muss an folgenden Übergangspunkten mittels Silikon abgespritzt werden:

- Glasscheibe zur Decke
- Glasscheibe zur Bodenfliese
- Abdeckprofile zum Fliesenbelag

# Montage der Glastür



**1** Vor der Montage der Glastür, das fixe Glaselement wie in den Schritten 1–6 der Glasscheibe montieren. Die Montage der Glastür muss mit zwei Personen erfolgen. Eine Person hält, die andere fixiert die Glastür. Für ein besseres Handling ist es ratsam, den Türknauf zuerst zu fixieren.



**2** Die Bänder werden in dem ersten Schritt an dem fixen Glaselement anschraubt. Anschließend wird die Glastür an das fixe Glaselement geschraubt.



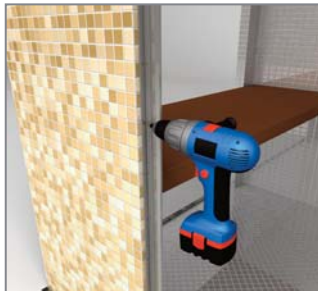
**3** Die Türdichtungsgummis werden auf die Glastür aufgeschoben.



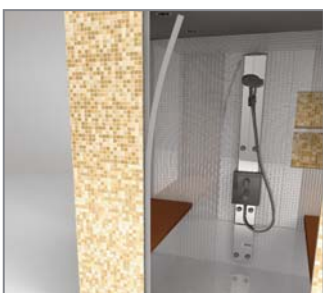
**4** An die der fixen Glasscheibe gegenüberliegenden Innenlaibung der Kabine wird das Türanschlagsprofil mittig angehalten, so dass die Bohrlöcher auf die Keramik aufgezeichnet werden können.



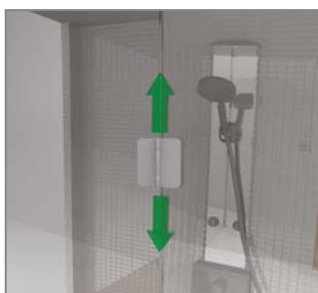
**5** Die Keramik wird an den angezeichneten Bohrlöchern durchbohrt. Hinter der Keramik befindet sich ein Metallprofil, welches nicht durchbohrt werden darf.



**6** Das Türanschlagsprofil wird mittig auf der Laibung mittels selbstschneidender Gewindeschrauben fixiert. Achtung die selbstschneidenden Gewindeschrauben nicht überdrehen.



**7** Auf das Türanschlagsprofil wird die konisch zulaufende Türdichtung aufgesteckt.



**8** Die Tür muss ausgerichtet werden, dieses kann zum einen über die Bänder geschehen. Bei starken Abweichungen besteht die Möglichkeit, die Fixierungswangen zu lösen und das fixe Glaselement mit der Tür auszurichten.



**9** Das Abdeckprofil wird auf die Fixierungswangen geklippt. Sollte das Abdeckprofil aufgrund sehr starker Bodenfliesen zu lang sein, muss dieses bauseits gekürzt werden.



**10** Das eingebaute Glaselement muss an folgenden Übergangspunkten mittels Silikon abgespritzt werden:

- Glasscheibe zur Decke
- Glasscheibe zur Bodenfliese
- Abdeckprofile zum Fliesenbelag



wedi GmbH  
Hollefeldstraße 51 · 48282 Emsdetten  
Telefon +49 2572 156-0 · Telefax +49 2572 156-133  
info@wedi.de · www.wedi.de